

Installation and User Instructions

Ratings

- Input: 102-132 VAC 60 Hz, 2.5W max.
- Output: 10 Amp/1200W Resistive, 5 Amp Inductive, 500W Tungsten

WARNING

- **Electrical shock hazard. Risk of injury or death. Always plug three-prong plug into a properly grounded outlet. Never attempt to defeat this safety feature.**
- **Risk of fire. Do not use timer to control devices that could have dangerous consequences due to inaccurate timing, such as sun lamps, sauna, heaters, crock pots, etc.**

NOTICE

- Follow local electrical codes during use.
- Dispose of used batteries promptly per local regulations.

1 – Activate the Battery

The timer comes with two LR44 batteries installed.

1. Remove the pull tab from the battery holder to connect the installed batteries.
2. The timer will turn on and show the default display (MO, "12:00 PM") with the "12" flashing (Fig. 1).

NOTE: If the default display doesn't show, the batteries may be dead. Replace the batteries before using the digital timer.



Fig. 1

2 – Get Familiar with the Timer's Features

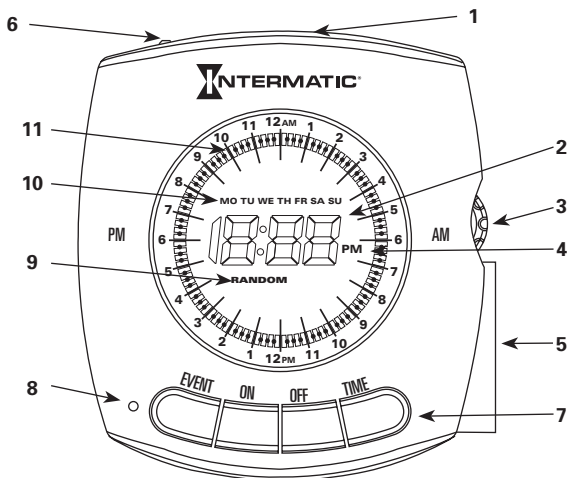


Fig. 2

1. Battery Holder — two LR44 batteries keep time and data up to three months without power
2. Time Of Day (TOD) Display — acts like a clock during normal operation, displays messages during programming and displays alerts, such as the Low Battery Display
3. Selector Wheel
4. PM Indicator — comes on to indicate TOD is PM, goes out to indicate TOD is AM

5. One Timed Outlet — has green LED that lights when outlet is turned on
6. Green LED
7. Pushbuttons — used for setup, programming and manual operation of plugged-in device
8. Reset Button
9. Random Display — indicates when the Random feature is turned on. Random uses the timer's settings varied by random 5-minute increments of ± 15 minutes.
10. Day Of Week (DOW) Display — events can be programmed for just one day of the week (Daily Mode, 21 total events), all the days of the week (Weekly Mode, 48 total events), or just weekends or weekdays (Weekend/Weekday Mode, 24 + 24 total events)
11. Event ON/OFF Indicators — a full day is broken into 96 segments (15 minutes each) to show the ON and OFF times programmed

NOTE: The timer may be set up and programmed before you plug it in. Be aware that while it is unplugged, the display will turn off to conserve battery power if there is no pushbutton activity for a few minutes. If this happens, simply push any button to turn the display back on.

3 – Clear Any Existing Programming

It's unlikely that your new digital timer has any existing programming, but to make sure, use this procedure *before setting the time*.

1. Locate the Reset button. It is the small, round hole adjacent to the keypad. You will need a pen or paper clip to press this button.
2. Press and release the Reset button. The display will light up all the segments and then go blank.
3. The timer has erased all programming, displays the default settings (MO, "12:00 PM") and is ready for setup.

4 – Set the Time, Day and Operating Mode

NOTE: The time, day AND operating mode must be set before any ON Events can be programmed. Settings for time and ON Events will not be activated until setup and programming are complete.

Setting Time and Day

1. Ensure that the time is displayed. A timer that is just reset will display MO, "12:00 PM".
2. The first two digits (hours) of the Time of Day (TOD) display will begin to flash (Fig. 3).
3. Turn the selector wheel until the correct hour shows in the TOD hours display, along with the PM indicator, if desired. Note that PM indicator will alternate on and off as the time passes through noon and midnight.
4. Press the ON button to set the new hour. Or, if no change to the hour is needed, press the TIME button to keep the original hour setting. The last two digits of the TOD display (minutes) will begin to flash (Fig. 4).
5. Turn the selector wheel until the correct time in minutes shows.



Fig. 3



Fig. 4

4 – Set the Time, Day and Operating Mode (Continued)

- Press the **ON** button to set the minutes. Or, press the **TIME** button to keep the original minute setting. The Day Of Week (DOW) will begin to flash (Fig. 5).
- Turn the selector wheel until the current day is displayed and press the **ON** button for the new DOW or the **TIME** button for the original DOW. This completes the time and day setup.



Fig. 5

Setting the Operating Mode

- “SEL” will show in the TOD display and the DOW icons displayed above “SEL” reflect the timer’s operating mode setting (Fig. 6, 7 or 8). The three possible modes are:
 - The Daily Mode will allow three events per individual day for a total of 21 events all week. Only the current day (**MO**, **TU**, etc.) will be displayed above “SEL”.
 - The Weekend/Weekday Mode will allow up to 24 weekend events, along with 24 weekday events. Either **SA SU** or **MO TU WE TH FR** will be displayed above “SEL”, depending on the current day of the week.
 - The Weekly Mode will allow up to 48 events, repeated every day of the week. **MO TU WE TH FR SA SU** will be displayed above “SEL”.
- Turn the selector wheel to sequence through these modes.
- Press the **ON** button to set the new operating mode or the **TIME** button to keep the original operating mode.



Fig. 6



Fig. 7



Fig. 8

NOTE: Changing the Operating Mode will clear all the events currently programmed in the timer.

5 – Set an Initial ON Event

Once the time, day and operating mode are set, events can be viewed and programmed.

Viewing a DOW’s Events

- Ensure that the time is displayed.
- Press and release the **EVENT** button to view the first DOW choice. Each press of the **EVENT** button will display the next DOW choice. The DOW choices will vary, depending on what you chose for the operating mode.
 - The Daily Mode will scroll through seven choices — each day of the week (**MO**, **TU**, etc.) (Fig. 9).
 - The Weekend/Weekday Mode will scroll through two choices — either **SA SU** or **MO TU WE TH FR**.
 - The Weekly Mode will not scroll — **MO TU WE TH FR SA SU** will be displayed.



Fig. 9

NOTE: As you scroll through the DOW choices, the TOD display does not change.

- To immediately return to the current day, press the **TIME** button. The timer will also automatically revert to the current day if the **EVENT** button is inactive for 5 seconds.

NOTE: You will only be able to view ON Events that begin on the DOW choice you are viewing. For example, in the Daily Mode, an ON Event that begins on Wednesday at 11 PM and ends on Thursday at 3 AM will show on the Wednesday view only.

5 – Set an Initial ON Event (Continued)

Programming an ON Event

- From the current day’s time display, press and hold the **EVENT** button. The TOD display is replaced after 2 seconds by “-:--” (Fig. 10).
- Pressing the button down cycles through the DOW choices for the operating mode.
 - The Daily Mode will scroll through seven choices — each day of the week (**MO**, **TU**, etc.)
 - The Weekend/Weekday Mode will scroll through two choices — either **SA SU** or **MO TU WE TH FR**.
 - The Weekly Mode will not scroll — **MO TU WE TH FR SA SU** will be displayed.
- When the desired DOW choice appears, release the **EVENT** button to enter the programming mode.

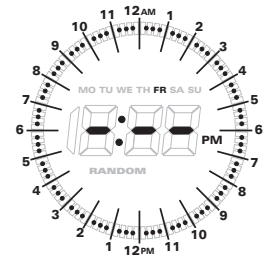


Fig. 10

*NOTE: You may also enter programming directly from viewing the desired DOW’s events. Press and hold the **EVENT** button for 2 seconds until the TOD display is replaced by “-:--”.*

- A flashing cursor will appear at 12 midnight (Fig. 11).
- With no button pressed, turn the selector wheel until the cursor reaches the time you’d like to turn the device on, for example, 4 AM (Fig. 12).
- Press and hold the **ON** button while you turn the selector wheel, moving the cursor to the time you’d like to turn the device off, for example, 7:30 AM (Fig. 13).
- Release the **ON** button.
- You may now follow steps 7 through 10 to program another ON Event for the same DOW choice.

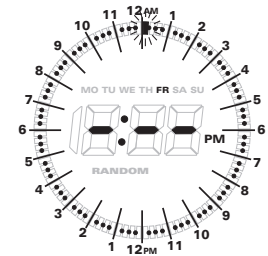


Fig. 11

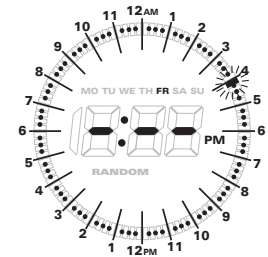


Fig. 12

- After all events for that DOW choice are entered, press the **EVENT** button. Depending on the operating mode you chose:
 - In the Daily Mode, each press of the **EVENT** button will move you to the programming mode of the next DOW choice. You may enter ON Events for those days or simply press **EVENT** to pass to the next day. After programming has sequenced through all seven days, pressing **EVENT** will light up the **RANDOM** feature.
 - In the Weekend/Weekday Mode, one press of the **EVENT** button will move you to the programming mode of the other DOW choice. You may enter ON Events for that group of days or simply press **EVENT**. The **RANDOM** feature will then light up.
 - In the Weekly Mode, there are no other DOW choices, so pressing **EVENT** will immediately light up the **RANDOM** feature.

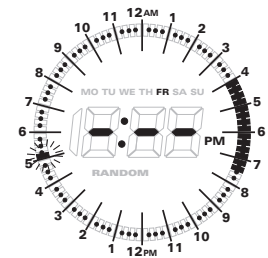


Fig. 13

NOTE: If the allowed number of ON Events for your chosen operating mode has been reached, any attempt to program additional events will cause the TOD display to read “FUL”. To remove events, follow “Changing Program Times” to turn them off.

6 – Change the Time, Day or Operating Mode

1. Ensure that the time is currently being displayed.
2. Press and hold the TIME button until the hours begin to flash.
3. Follow the same procedure as outlined in Section 4, “Set the Time, Day and Operating Mode”.

NOTE: Changing the Operating Mode will clear all the events currently programmed in the timer.

7 – Select RANDOM Feature

The **RANDOM** feature gives your home a “lived-in” look by varying your settings by random 5-minute increments of ± 15 minutes.

1. Continue in programming after all of the desired On Events are set until the **RANDOM** feature lights up.
2. The **RANDOM** display begins to flash and the TOD display is replaced with “On” or “OFF” (Fig. 14 and 15).
3. Press the **ON** button to turn the **RANDOM** feature on or the **OFF** button to turn it off.

NOTE: The selector wheel may also be used to toggle between “On” and “OFF”.

4. Press the **TIME** button to return to normal operating and end the programming session.

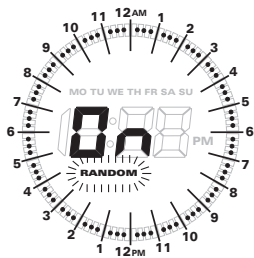


Fig. 14

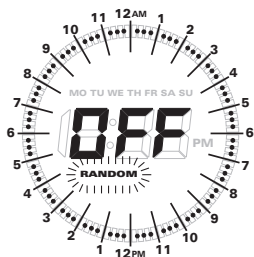


Fig. 15

8 – Plug In Timer

To conserve battery power, as soon as setup and programming are complete, plug the desired device into the timer and plug the timer into a properly grounded outlet.

About the Battery

- The battery voltage is continuously monitored. If a low voltage is detected, the TOD display will alternate between the current TOD display and the “Lo” (low battery) display (Fig. 16).
- The timer requires two LR44 batteries to keep time up to three months without power.
- Replace the batteries as soon as possible after the low battery display appears.
- Change the batteries within one minute of unplugging in order to keep the time and programming settings. Afterwards, if the display is wrong or displays **MO**, “12:00 AM”, reset the time and programming.
- While the batteries are removed, the timer will turn off the display to conserve power.
- Dispose of the used batteries promptly according to local regulations. Keep batteries away from children.



Fig. 16

Manually Overriding with ON or OFF

The **ON** and **OFF** buttons can be used to override the timer’s programming.

Manually Overriding an ON Event

1. If the device is currently on, press the **OFF** button to immediately turn it off.
2. The device will remain off until the next **ON** Event or until the **ON** button is pressed.
3. If the device was programmed to be on and manually turned off, the TOD display will toggle between the current time and “OFF” to indicate normal programming has been interrupted (Fig. 17).



Fig. 17

Manually Turning the Device ON

4. If the device is currently off, press the **ON** button to immediately turn it on.
5. The device will remain on until the end of the next **ON** Event or until the **OFF** button is pressed.
6. If the device was programmed to be off and manually turned on, the TOD display will toggle between the current time and “On” to indicate normal programming has been interrupted (Fig. 18).



Fig. 18

*NOTE: If pressing the **ON** or **OFF** button in step 2 or 5 doesn’t have the expected results, the timer may have simply gone back to original programmed setting and require one more push of the button.*

Changing Program Times

1. Enter the programming mode by pressing and holding the **EVENT** button. The TOD display is replaced after 2 seconds by “-:-” and sequences through the DOW choices for your chosen operating mode.
2. When the desired DOW choice appears, release the **EVENT** button.
3. A flashing cursor will appear at 12 midnight (Fig. 19).
4. With no button pressed, turn the selector wheel until the cursor reaches the period of time that you would like to change from on to off, or from off to on.
5. Press and hold the **OFF** or **ON** button while you turn the selector wheel, moving the cursor to the end of the time period you’d like to change.
6. Release the button. The change is now complete.

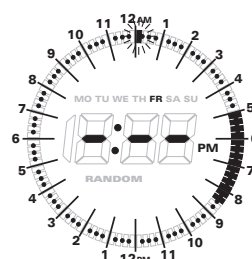


Fig. 19

Troubleshooting Guide

Observed Problem	Possible Cause	What to Do
In the programming mode, "FUL" reads on the display when the ON button is pressed.	The allowed number of ON Events for the chosen operating mode has been reached.	Follow instructions under "Changing Program Times" to turn off some ON Events before attempting to add new ON Events.
When viewing events, a programmed ON Event is not showing in the early AM of a viewed day.	The start of the ON Event is actually on the previous day. ON Events will only be viewed on the day they begin.	Press EVENT repeatedly until the day preceding that early AM ON Event displays to view that event.
The timer is set up so that all days (Weekly Mode) or groups of days (Weekend/Weekday Mode) are programmed the same, and individual days now need to be programmed differently.	The timer needs to be changed to the Daily Mode in order to program individual days.	Hold down the TIME button 2 seconds to enter setup. Press TIME three times to accept the hours, minutes and day of week. Choose Fn1 for Daily Mode and press TIME . You may now follow the instructions for programming in the Daily Mode.
Digital timer switches at incorrect times or skips some of the programmed times.	Programmed schedule(s) are incorrect.	Press EVENT to review the settings and revise them as necessary. See instructions at the left.
	Digital timer is in RANDOM feature, which varies switching times up to ± 15 minutes (to give your home a "lived-in" look).	If you don't want to keep the timer in RANDOM feature, enter programming by holding EVENT down, progress to RANDOM by repeatedly pressing EVENT , and change the "ON" setting to "OFF".
The lights or controlled devices don't match the programmed on/off status immediately.	Digital timer does not "catch up" automatically to the programmed load state.	Finish programming. The status of the timer will remain as is until the programming mode is exited.
The load turns off immediately after being turned on.	The timer is not functioning properly.	If the problem persists, contact Intermatic Customer Service.
The digital timer operation is sluggish or not switching on/off at all.	Though the low battery indicator is not being displayed, the batteries are getting weak.	Replace the batteries.
Timer shows ON but the light or other controlled device is off.	The light or controlled device itself may be switched off.	Make sure the light or controlled device is switched on and plugged in.

LIMITED LIFETIME WARRANTY

If within the warranty period specified, this product fails due to a defect in material or workmanship, Intermatic Incorporated will repair or replace it, at its sole option, free of charge. This warranty is extended to the original household purchaser only and is not transferable. This warranty does not apply to: (a) damage to units caused by accident, dropping or abuse in handling, acts of God or any negligent use; (b) units which have been subject to unauthorized repair, opened, taken apart or otherwise modified; (c) units not used in accordance with instructions; (d) damages exceeding the cost of the product; (e) sealed lamps and/or lamp bulbs, LED's and batteries; (f) the finish on any portion of the product, such as surface and/or weathering, as this is considered normal wear and tear; (g) transit damage, initial installation costs, removal costs, or reinstallation costs.

INTERMATIC INCORPORATED WILL NOT BE LIABLE FOR INCIDENTAL OR CONSEQUENTIAL DAMAGES. SOME STATES DO NOT ALLOW THE EXCLUSION OR LIMITATION OF INCIDENTAL OR CONSEQUENTIAL DAMAGES, SO THE ABOVE LIMITATION OR EXCLUSION MAY NOT APPLY TO YOU. THIS WARRANTY IS IN LIEU OF ALL OTHER EXPRESS OR IMPLIED WARRANTIES. ALL IMPLIED WARRANTIES, INCLUDING THE WARRANTY OF MERCHANTABILITY AND THE WARRANTY OF FITNESS FOR A PARTICULAR PURPOSE, ARE HEREBY MODIFIED TO EXIST ONLY AS CONTAINED IN THIS LIMITED WARRANTY, AND SHALL BE OF THE SAME DURATION AS THE WARRANTY PERIOD STATED ABOVE. SOME STATES DO NOT ALLOW LIMITATIONS ON THE DURATION OF AN IMPLIED WARRANTY, SO THE ABOVE LIMITATION MAY NOT APPLY TO YOU.

This warranty service is available by either (a) returning the product to the dealer from whom the unit was purchased, or (b) mailing the product, along with proof of purchase, postage prepaid to the authorized service center listed below. This warranty is made by: Intermatic Incorporated/After Sales Service/7777 Winn Rd., Spring Grove, Illinois 60081-9698/815-675-7000 <http://www.intermatic.com> Please be sure to wrap the product securely to avoid shipping damage.

**INTERMATIC INCORPORATED
SPRING GROVE, ILLINOIS 60081-9698**

158-00621REF

Instructions d'installation et mode d'emploi

Valeurs nominales

- Entrée : 102-132 V c.a. 60 Hz, 2,5 W max.
- Sortie : 10 A/1200 W résistive, 5 A inductive, 500 W tungstène

AVERTISSEMENT

- **Risque de choc électrique. Risque de blessures voire de mort. Toujours brancher la fiche à trois broches dans une prise correctement mise à la terre. Ne jamais tenter d'aller à l'encontre de ce dispositif de sécurité.**
- **Risque d'incendie. Ne pas utiliser la minuterie pour contrôler des appareils qui pourraient avoir de dangereuses conséquences en raison d'un calcul de temps inexact, tels que lampes solaires sauna, appareils de chauffage, mijoteuses, etc.**

NOTICE

- Respecter les codes d'électricité locaux pendant l'emploi.
- Jeter promptement les piles usagées conformément aux réglementations locales.

1 – Activer les piles

La minuterie est fournie avec deux piles LR44 installées.

1. Retirer la tirette du porte-piles pour connecter les piles installées.
2. La minuterie s'activera et affichera l'affichage par défaut (MO, « 12:00 PM ») avec le « 12 » clignotant (Fig. 1).

REMARQUE : Si l'affichage par défaut ne s'affiche pas, les piles sont peut-être mortes. Remplacer les piles avant d'utiliser la minuterie numérique.



Fig. 1

2 – Se familiariser avec les fonctions de la minuterie

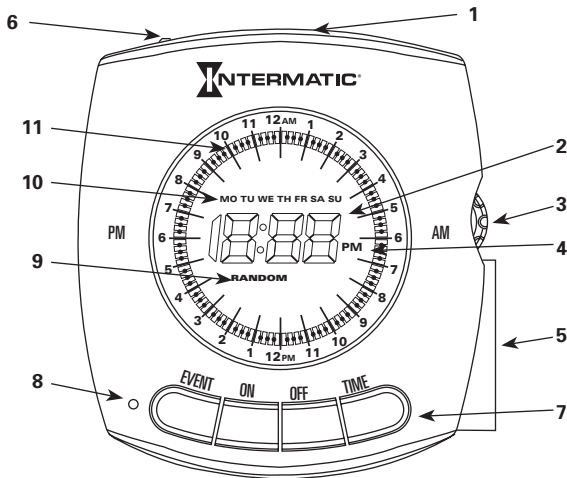


Fig. 2

1. Porte-piles — deux piles LR44 comptabilisent le temps et les données pendant un maximum de trois mois sans alimentation
2. Affichage Heure du jour (TOD) — agit comme horloge pendant un fonctionnement normal, affiche des messages durant la programmation et affiche des alarmes, telle que l'affichage de piles faibles
3. Roue sélectrice
4. Voyant PM — s'allume pour indiquer que la TOD est PM, s'éteint pour indiquer que la TOD est AM
5. Une prise de programmée — a une DEL verte qui s'allume lorsque la prise est désactivée

6. DEL verte
7. Boutons-poussoirs — utilisés pour configuration, programmation et fonctionnement manuel du dispositif branché
8. Bouton de réinitialisation
9. Affichage Random (aléatoire) — indique que la fonction Random (aléatoire) est activée. La fonction Random utilise les paramètres de la minuterie modifiés par des incréments aléatoires de 5 minutes de ± 15 minutes.
10. Affichage Jour de la semaine (DOW) — les événements peuvent être programmés pour juste un jour de la semaine (Mode Quotidien, total de 21 événements), tous les jours de la semaine (Mode Hebdomadaire, total de 48 événements) ou juste les week-ends ou les jours ouvrables (Mode Week-end/Jours ouvrables, total 24 + 24 événements)
11. Indicateurs événements ON/OFF — une journée complète est décomposée en 96 segments (15 minutes chaque) pour afficher les heures ON et OFF programmées

REMARQUE : Il est possible de configurer et de programmer la minuterie avant de la brancher. Savoir que lorsqu'elle est débranchée, l'écran s'éteint pour conserver l'alimentation pile s'il n'y a pas d'activité de bouton-poussoir pendant quelques minutes. Dans ce cas, il suffit d'appuyer sur n'importe quel bouton pour réactiver l'écran.

3 – Effacer toute programmation existante

Il est peu probable que la nouvelle minuterie numérique a un programme existant mais, pour être sûr, utiliser cette procédure avant de régler l'heure.

1. Repérer le bouton de réinitialisation. C'est un petit trou rond adjacent au clavier. Pour appuyer sur ce bouton, utiliser un stylo ou un trombone.
2. Appuyer et relâcher le bouton de réinitialisation. L'écran allumera tous les segments puis sera blanc.
3. La minuterie a effacé toute la programmation, affiche les paramètres par défaut (MO, « 12:00 PM ») et est prête pour la configuration.

4 – Régler heure, day et mode de fonctionnement

REMARQUE : L'heure, le jour ET le mode de fonctionnement doivent être réglés avant que tout événement ON puisse être programmé. Les paramètres de l'heure et des événements ON ne seront pas activés avant la fin de la configuration et de la programmation.

Régler heure et jour

1. S'assurer que l'heure est affichée. Une minuterie qui vient d'être réinitialisée affichera MO, « 12:00 PM ».
2. Les deux derniers chiffres (heures) de l'affichage Heure du jour (TOD) commenceront à clignoter (Fig. 3).
3. Gire la rueda selectora hasta que se muestre la hora correcta en Tournar la roue sélectrice jusqu'à affichage de l'heure correcte dans l'affichage heures TOD, avec l'indicateur PM, le cas échéant. Noter que l'indicateur PM alternera entre ON et OFF lorsque l'heure passe par midi et minuit.
4. Appuyer sur le bouton ON pour régler la nouvelle heure. Ou, si aucun changement d'heure n'est nécessaire, appuyer sur le bouton TIME (heure) pour conserver le réglage d'heure initial. Les deux derniers chiffres de l'affichage TOD (minutes) commencera à clignoter (Fig. 4).
5. Tournar la roue sélectrice jusqu'à affichage de l'heure correct en minutes.



Fig. 3



Fig. 4

4 – Régler heure, day et mode de fonctionnement (suite)

- Appuyer sur le bouton **ON** pour régler les minutes. Ou, appuyer sur le bouton **TIME (heure)** pour conserver le réglage de minutes initial. L'affichage Jour de la semaine (DOW) commencera à clignoter (Fig. 5).
- Tourner la roue sélectrice jusqu'à l'affichage de jours actuel et appuyer sur le bouton **ON** pour le nouveau DOW ou sur le bouton **TIME** pour le DOW initial. Ceci complète la configuration de l'heure et de la date.



Fig. 5

Configuration du mode de fonctionnement

- « SEL » s'affichera dans l'affichage TOD et les icônes DOW affichés au-dessus de « SEL » reflètent le réglage de mode de fonctionnement de la minuterie (Fig. 6, 7 ou 8). Les trois modes possibles sont les suivants :

- Le mode Quotidien permet trois événements par jour individuel, soit un total de 21 événements pour la semaine. Seul le jour actuel (**MO, TU, etc.**) sera affiché au-dessus de « SEL ».
 - Le mode Week-end/Jour ouvrable permet un maximum de 24 événements en week-ends, avec 24 événements en jours ouvrables. Soit **SA SU** ou **MO TU WE TH FR** seront affichés au-dessus de « SEL », en fonction du jour actuel de la semaine.
 - Le mode Hebdomadaire permet un maximum de 48 événements, répétés chaque jour de la semaine. **MO TU WE TH FR SA SU** seront affichés au-dessus de « SEL ».
- Tourner la roue sélectrice pour cycler dans ces modes.



Fig. 6



Fig. 7



Fig. 8

- Appuyer sur le bouton **ON** pour régler le nouveau mode de fonctionnement ou sur le bouton **TIME** pour conserver le mode de fonctionnement initial.

REMARQUE : Changer le mode de fonctionnement effacera tous les événements actuellement programmés dans la minuterie.

5 – Régler un événement initial ON

Une fois l'heure, le jour et le mode de fonctionnement configurés, les événements peuvent être affichés et programmés.

Afficher les événements d'un DOW

- S'assurer que l'heure est affichée.
- Appuyer et relâcher le bouton **EVENT (événement)** pour afficher le premier choix DOW. Chaque pression du bouton **EVENT** affichera le choix DOW suivant. Les choix DOW varieront en fonction du mode de fonctionnement choisi.
 - Le mode Quotidien fera défiler sept choix — chaque jour de la semaine (**MO, TU, etc.**) (Fig. 9).
 - Le mode Week-end/Jour ouvrable fera défiler deux choix — soit **SA SU** soit **MO TU WE TH FR**.
 - Le mode Hebdomadaire ne fera pas défiler — **MO TU WE TH FR SA SU** seront affichés.



Fig. 9

REMARQUE : Au cours du défilement des choix DOW, l'affichage TOD ne change pas.

- Pour revenir immédiatement au jour actuel, appuyer sur le bouton **TIME (heure)**. La minuterie reviendra automatiquement au jour actuel si le bouton **EVENT (événement)** est inactif pendant 5 secondes.

REMARQUE : On ne pourra voir que les événements ON qui commencent sur le choix DOW affiché. Par exemple, en mode Quotidien, un événement ON qui commence le mercredi à 11 PM et se termine le jeudi à 3 AM ne s'affichera que sur l'écran Mercredi.

5 – Régler un événement initial ON (suite)

Programmation d'un événement ON

- À partir de l'affichage heure du jour actuel, appuyer sur le bouton **EVENT** et le maintenir enfoncé. L'affichage TOD est remplacé au bout de 2 secondes par « :-: » (Fig. 10).
- Appuyer sur le bouton pour passer à travers les choix DOW pour le mode de fonctionnement.
 - Le mode Quotidien fera défiler sept choix — chaque jour de la semaine (**MO, TU, etc.**)
 - Le mode Week-end/Jour ouvrable fera défiler deux choix — soit **SA SU** soit **MO TU WE TH FR**.
 - Le mode Hebdomadaire ne fera pas défiler — **MO TU WE TH FR SA SU** seront affichés.
- Lorsque le choix DOW désiré s'affiche, relâcher le bouton **EVENT** pour entrer le mode de programmation.

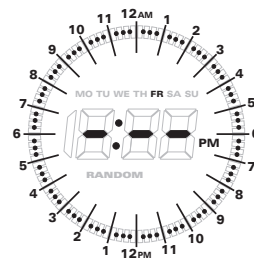


Fig. 10

REMARQUE : Il est également possible d'entrer directement la programmation à partir de l'affichage des événements du DOW désiré. Appuyer sur le bouton **EVENT** et le maintenir enfoncé pendant 2 secondes jusqu'à ce que l'affichage TOD soit remplacé par « :-: ».

- Un curseur clignotant s'affichera à 12 heures (minuit) (Fig. 11).
- Lorsqu'aucun bouton n'est appuyé, tourner la roue sélectrice jusqu'à ce que le curseur atteigne l'heure où l'on souhaite mettre l'appareil sous tension, par exemple, 4 AM (Fig. 12).
- Appuyer sur le bouton **ON** et le maintenir enfoncé en tournant la roue sélectrice, en déplaçant le curseur vers l'heure où l'on souhaite mettre le dispositif hors tension, par exemple, 7:30 AM (Fig. 13).
- Relâcher le bouton **ON**.
- Il est possible de suivre les étapes 7 à 10 pour programmer un autre événement ON pour le même choix DOW.

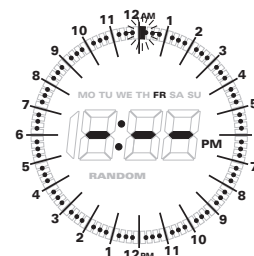


Fig. 11



Fig. 12

- Une fois tous les événements de ce DOW entrés, appuyer sur le bouton **EVENT**. En fonction du mode de fonctionnement choisi :
 - En mode Quotidien, chaque pression du bouton **EVENT** permettra d'accéder au mode de programmation du choix DOW suivant. Il est possible d'entrer des événements ON pour ces jours-là ou il suffit d'appuyer sur **EVENT** pour passer au jour suivant. Une fois que la programmation est passée à travers les sept jours, appuyer sur **EVENT** illuminera la fonction **RANDOM** (aléatoire).
 - En mode Week-end/Jour ouvrable, une pression du bouton **EVENT** permettra d'accéder au mode de programmation de l'autre choix DOW. Il est possible d'entrer des événements ON pour ce groupe de jours ou il suffit d'appuyer sur **EVENT**. La fonction **RANDOM** s'illuminera.
 - En mode Hebdomadaire, étant donné qu'il n'y a pas d'autres choix DOW, appuyer sur **EVENT** illuminera immédiatement la fonction **RANDOM**.

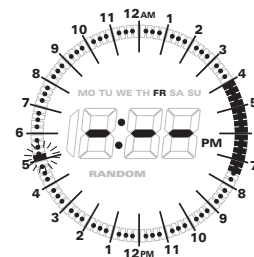


Fig. 13

REMARQUE : Si le nombre admissible d'événements ON pour le mode de fonctionnement choisi a été atteint, toute tentative de programmer d'autres événements entraînera l'affichage de « FUL » sur l'écran TOD. Pour retirer les événements, suivre les instructions de la section « Changer les heures de programmation » pour les désactiver.

6 – Changer heure, jour ou mode de fonctionnement

1. S'assurer que l'heure est actuellement affichée.
2. Appuyer sur le bouton TIME et le maintenir appuyé jusqu'à ce que les heures commencent à clignoter.
3. Suivre la même procédure comme il l'est indiqué dans la Section 4 « Régler heure, jour et mode de fonctionnement ».

REMARQUE : Changer le mode de fonctionnement effacera tous les évènements actuellement programmés dans la minuterie.

7 – Seleccione la función RANDOM

La fonction **RANDOM** donne au domicile un look « habité » en variant les réglages par des incréments aléatoires de 5 minutes de ± 15 minutes.

1. Continuer la programmation une fois que tous les évènements ON désirés sont réglés jusqu'à ce que la fonction **RANDOM** s'allume.
2. L'écran **RANDOM** commence à clignoter et l'écran TOD est remplacé par ON ou OFF (Fig. 14 et 15).
3. Appuyer sur le bouton **ON** pour activer la fonction **RANDOM** ou sur le bouton **OFF** pour la désactiver.

REMARQUE : La roue sélectrice peut également être utilisée pour basculer entre ON et OFF.

4. Appuyer sur le bouton **TIME** pour revenir au fonctionnement normal et terminer la session de programmation.

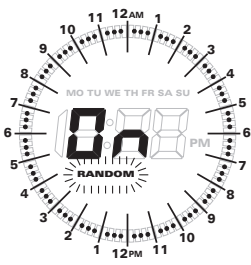


Fig. 14

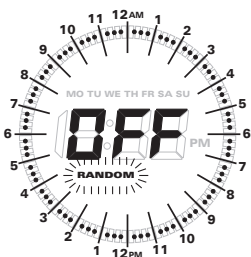


Fig. 15

8 – Brancher minuterie

Pour conserver la charge de pile, brancher, dès que la configuration et la programmation sont terminées, le dispositif désiré dans la minuterie et brancher la minuterie dans une prise de terre appropriée.

A propos des piles

- La tension des piles est surveillée en permanence. En cas de détection de basse tension, l'écran TOD alternera entre l'écran TOD actuel et l'écran « Lo » (pile faible) (Fig. 16).
- La minuterie requiert deux piles LR44 pour comptabiliser le temps pendant trois mois sans alimentation.
- Remplacer les piles dès que possible après l'apparition de l'affichage de faiblesse des piles.
- Changer les piles en moins d'une minute après avoir débranché la minuterie et ce, pour conserver les paramètres d'heure et de programmation. Par la suite, si l'affichage est erroné ou affiche **MO**, « 12:00 AM », réinitialiser l'heure et la programmation.
- Pendant que les piles sont enlevées, la minuterie éteint l'écran pour conserver de l'énergie.
- Jeter les piles usagées promptement conformément à la réglementation locale. Conserver les piles hors de la portée des enfants.

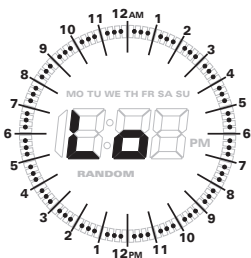


Fig. 16

Priorité manuelle avec ON ou OFF

Les boutons **ON** et **OFF** peuvent être utilisés pour contourner la programmation de la minuterie.

Contourner manuellement un évènement ON

1. Si le dispositif est actuellement sous tension, appuyer sur le bouton **OFF** pour le mettre immédiatement hors tension.
2. Le dispositif restera hors tension jusqu'au prochain évènement ON ou jusqu'à la pression du bouton **ON**.
3. Si le dispositif a été programmé pour être sous tension et mis manuellement hors tension, l'écran TOD basculera entre l'heure actuelle et OFF pour indiquer que la programmation normale a été interrompue (Fig. 17).



Fig. 17

Mettre le dispositif sous tension manuellement

4. Si le dispositif est actuellement hors tension, appuyer sur le bouton **ON** pour le mettre immédiatement sous tension.
5. Le dispositif restera sous tension jusqu'au prochain évènement ON ou jusqu'à la pression du bouton **OFF**.
6. Si le dispositif a été programmé pour être hors tension et mis manuellement sous tension, l'écran TOD basculera entre l'heure actuelle et ON pour indiquer que la programmation normale a été interrompue (Fig. 18).



Fig. 18

REMARQUE : Si appuyer sur le bouton **ON** ou **OFF** à l'étape 2 ou 5 ne produit pas les résultats escomptés, il se peut que la minuterie soit simplement revenue au réglage programmé initial et nécessite une pression supplémentaire du bouton.

Changer les heures de programmation

1. Entrer le mode de programmation en appuyant sur le bouton **EVENT** et en le maintenant enfoncé. L'écran TOD est remplacé au bout de 2 secondes par « :- » et passe à travers les choix DOW pour le mode de fonctionnement choisi.
2. Quand le choix DOW désiré apparaît, relâcher le bouton **EVENT**.
3. Un curseur clignotant s'affichera à 12 heures (minuit) (Fig. 19).
4. Quand aucun bouton n'est appuyé, faire tourner la roue sélectrice jusqu'à ce que le curseur atteigne la période que l'on souhaite changer de ON à OFF, et de OFF à ON.
5. Appuyer sur le bouton **OFF** ou **ON** et le maintenir enfoncé pendant que l'on fait tourner la roue sélectrice, en déplaçant le curseur vers la fin de la période que l'on souhaite changer.
6. Relâcher le bouton. Le changement est désormais terminé.

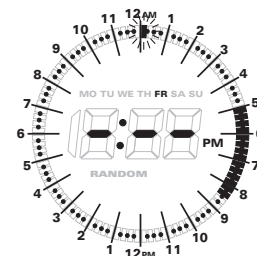


Fig. 19

Guide de dépannage

Problème observé	Cause possible	Solution
En mode Programmation, « FUL » s'affiche sur l'écran lorsque le bouton ON est appuyé.	Le nombre admissible d'évènements ON pour le mode de fonctionnement choisi a été atteint.	Suivre les instructions figurant dans la section « Changer les heures de programmation » pour désactiver certains évènements ON avant d'essayer d'ajouter de nouveaux évènements ON.
Lors de l'affichage des évènements, un évènement ON programmé n'apparaît pas dans l'écran AM tôt d'un jour affiché.	Le début de l'évènement ON est en fait sur le jour précédent. Les évènements ON ne peuvent être affichés que sur le jour où ils commencent.	Appuyer sur EVENT à plusieurs reprises jusqu'à ce que le jour précédent cet évènement ON de AM tôt s'affiche pour voir cet évènement.
La minuterie est configurée de manière à ce que tous les jours (Mode Hebdomadaire) ou groupes de jours (Mode Week-end/Jour ouvrable) soient programmés de la même façon, et les jours individuels doivent maintenant être programmés différemment.	La minuterie doit être changée au Mode Quotidien pour programmer les jours individuels.	Maintenir le bouton TIME enfoncé pendant 2 secondes pour entrer la configuration. Appuyer sur TIME à trois reprises pour accepter les heures, les minutes et le jour de la semaine. Choisir Fn1 pour le Mode Quotidien et appuyer sur TIME . Il est possible de suivre maintenant les instructions pour la programmation en Mode Quotidien.
La minuterie numérique commute à des heures incorrectes ou saute certaines des heures programmées.	Le ou les horaires programmés sont incorrects.	Appuyer sur EVENT pour revoir les paramètres et les revoir comme il le faut. Voir les instructions à la gauche.
	La minuterie numérique est en fonction RANDOM , qui varie les heures de commutation jusqu'à ± 15 minutes (pour donner au domicile « habité »).	Si on ne souhaite pas conserver la minuterie en fonction RANDOM , entrer la programmation en maintenant EVENT enfoncé, avancer à RANDOM en appuyant à plusieurs reprises sur EVENT , et changer le réglage ON à OFF.
L'éclairage ou les appareils contrôlés ne correspondent pas immédiatement à l'état on/off programmé.	La minuterie numérique ne « rattrape » pas automatiquement l'état de charge programmée.	Finir la programmation. L'état d'une minuterie restera tel quel jusqu'à ce que l'on quitte le mode de programmation.
La charge s'arrête immédiatement après avoir été activée.	La minuterie ne fonctionne pas correctement.	Si le problème persiste, contacter le Service clientèle Intermatic.
Le fonctionnement de minuterie numérique est mou ou ne commute pas du tout.	Bien que l'indicateur de faiblesse des piles ne soit pas affiché, les piles s'affaiblissent.	Remplacer les piles.
La minuterie affiche ON mais la lampe ou tout autre dispositif contrôlé sont désactivés.	L'éclairage ou l'appareil contrôlé à proprement dit peut être éteint.	S'assurer que l'éclairage ou l'appareil contrôlé est mis sous tension et branché.

GARANTIE LIMITÉE À VIE

Si, dans la période de garantie spécifiée, ce produit tombait en panne dû à un vice de matériau ou de fabrication, Intermatic Incorporated le réparera ou le changera, à sa seule discrétion, et ce gratuitement. La présente garantie s'étend à l'acheteur final initial uniquement et n'est pas transférable. La présente garantie ne s'applique pas à ce qui suit : (a) tout dommage des unités causé par accident, chute ou abus de manipulation, cas de force majeure ou négligence ; (b) unités ayant été soumises à des réparations non autorisées, ayant été ouvertes, démontées ou autrement modifiées ; (c) unités non utilisées conformément aux instructions ; (d) dommages excédant le coût du produit ; (e) lampes étanches et/ou ampoules de lampes, DEL et piles ; (f) fini de toute portion du produit, telles que surface et/ou vieillissement car ceci est considéré comme étant usure normale ; (g) dommage en transit, coûts d'installation initiale, coût de démontage ou de réinstallation.

INTERMATIC INCORPORATED NE SERA EN AUCUN CAS RESPONSABLE DE DOMMAGES INDIRECTS OU CONSÉCUTIFS. CERTAINES JURIDICTIONS NE PERMETTANT PAS L'EXCLUSION OU LA LIMITATION DE DOMMAGES INDIRECTS OU CONSÉCUTIFS, LA LIMITATION OU L'EXCLUSION CI-DESSUS PEUT NE PAS S'APPLIQUER À VOTRE CAS. LA PRÉSENTE GARANTIE REMPLACE TOUTES LES AUTRES GARANTIES EXPRESSES OU IMPLICITES. TOUTES LES GARANTIES IMPLICITES, NOTAMMENT LA GARANTIE DE QUALITÉ MARCHANDE ET D'ADAPTATION À UN USAGE PARTICULIER, SONT, PAR LA PRÉSENTE, MODIFIÉES POUR N'EXISTER QUE TELLES QUE CONTENUES DANS LA PRÉSENTE GARANTIE LIMITÉE ET AURONT LA MEME DURÉE QUE LA PÉRIODE DE GARANTIE ÉNONCÉE CI-DESSUS. CERTAINES JURIDICTIONS NE PERMETTANT PAS LES LIMITES SUR LA DURÉE D'UNE GARANTIE IMPLICITE, LA LIMITATION CI-DESSUS PEUT NE PAS S'APPLIQUER À VOTRE CAS.

Le service sous garantie est disponible soit (a) en retournant le produit au distributeur auprès duquel l'unité a été achetée soit (b) en envoyant le produit par courrier, accompagné d'une preuve d'achat, pré-affranchi, au centre de service agréé indiqué ci-dessous. La présente garantie est effectuée par Intermatic Incorporated/Service après-vente/7777 Winn Rd., Spring Grove, Illinois 60081-9698/815-675-7000 <http://www.intermatic.com> S'assurer de bien emballer le produit pour éviter tout dommage d'expédition.

**INTERMATIC INCORPORATED
SPRING GROVE, ILLINOIS 60081-9698**

158-00621REF